

DCME-320 (R2)

Manual comercial y técnico en español

Gateway integrado empresarial con funciones de router de banda ancha, firewall, switch, VPN, control de tráfico, seguridad de red y controlador inalámbrico.



8 puertos
Gigabit RJ45



2 puertos
Gigabit Combo



1 puerto Console
+ 2 USB 2.0



Licencia incluida
para 4 APs



Hasta 64 APs
administrados




Máximo sugerido:
450 usuarios

Paneles y puertos

Identificación física del equipo

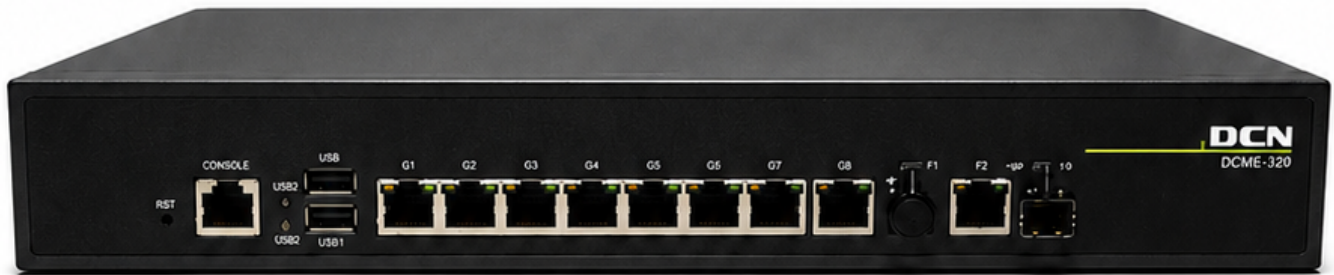


Elemento	Descripción
RST	Botón RST Restablecimiento del equipo. Mantener presionado 5–10 segundos para reinicio de fábrica.
	Puerto Console (RJ45) Acceso a la consola para configuración y diagnóstico mediante cable serial RJ45.
<ul style="list-style-type: none">  PWR  DIAG 	LEDs PWR y DIAG PWR: indicador de encendido del equipo. DIAG: indicador de estado del sistema.
	Puertos USB1 y USB2 Puertos USB 2.0 para copia de seguridad, restauración y actualización.
	Puertos G1 a G8 (RJ45 Gigabit) Ocho puertos Ethernet 10/100/1000 Mbps para LAN/WAN.
 	Puertos HG1 y HG2 (Combo Gigabit RJ45/SFP) Puertos combo que permiten usar RJ45 Gigabit o módulo SFP Gigabit.

* Nota: HG1 y HG2 son puertos combo. Solo puede utilizarse el RJ45 o el SFP en cada puerto a la vez.

Instalación física

Ubicación, alimentación y montaje



Ubicación recomendada

- Utilice el equipo sobre una superficie estable, ventilada y libre de vibraciones.
- Manténgalo alejado de fuentes de agua, calor y luz solar directa.
- Asegure espacio libre en los laterales para una correcta ventilación.
- Instálelo en un entorno limpio y seco, dentro de un rack o sobre una mesa.



Checklist antes de energizar

- Verifique que la superficie esté estable y nivelada.
- Confirme que el voltaje disponible sea 100–240V~, 50/60Hz.
- Revise que el cable de alimentación esté firmemente conectado.
- Asegure conexión a tierra del equipo.
- Verifique que los cables de red estén bien conectados y ordenados.
- Para la primera configuración, se recomienda conectar un PC al puerto G1.

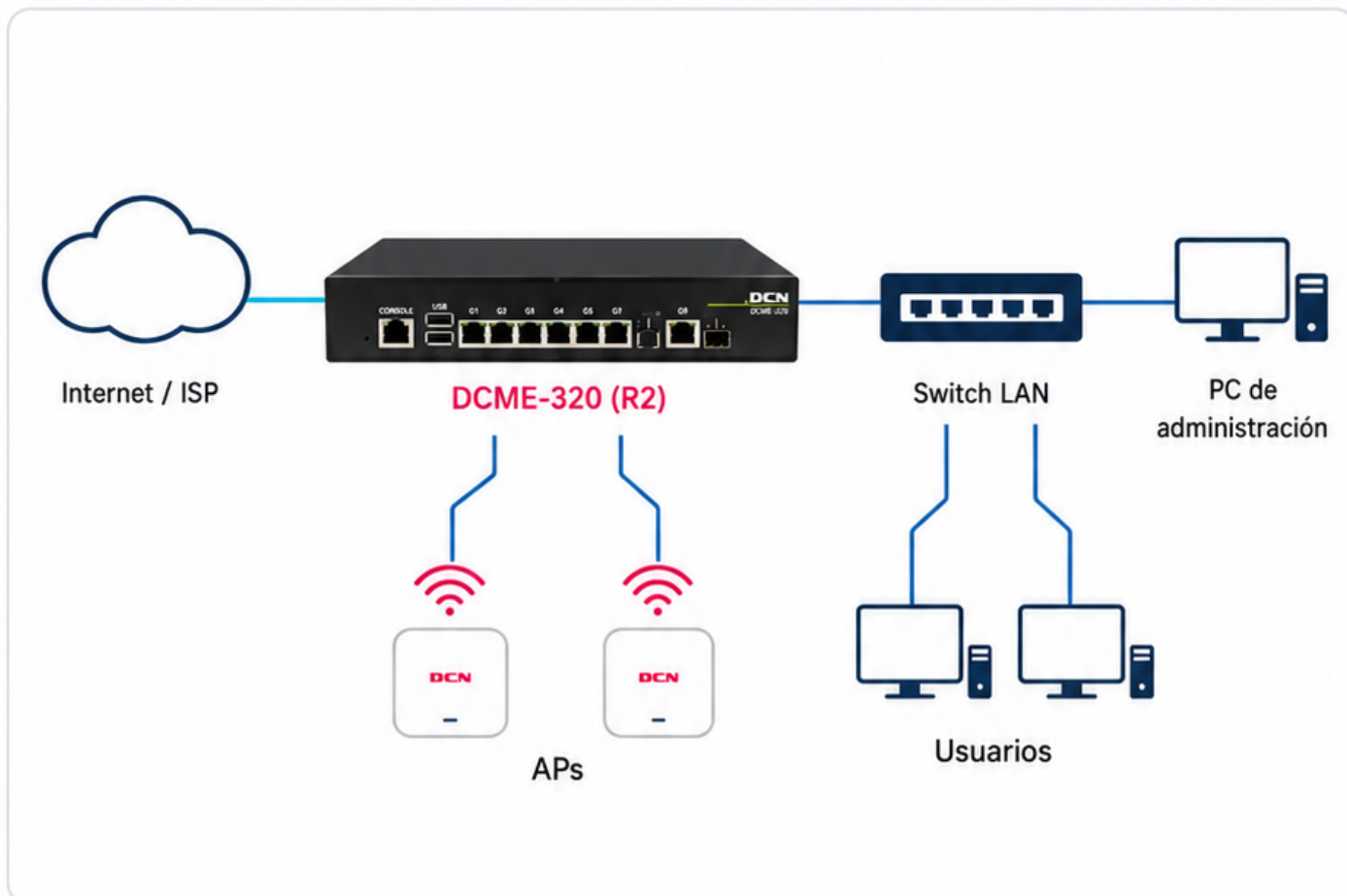


Alimentación

- El DCME-320 (R2) utiliza entrada de alimentación AC 100–240V~, 50/60Hz, 0.5A.
- Conecte el cable de alimentación en la entrada ubicada en el panel trasero.
- Asegure la correcta conexión a tierra como buena práctica.
- Utilice regletas o tomas certificadas y evite sobrecargar el circuito eléctrico.

Conexión inicial

Topología básica sugerida



Pasos de cableado

1. Conecte el enlace de ISP o router del proveedor al puerto WAN (G1).
2. Conecte los PC de administración y/o el switch LAN a los puertos G2–G8.
3. Conecte los puntos de acceso (APs) a los puertos LAN o al switch.
4. Conecte el cable de alimentación y encienda el equipo.



Recomendación de diseño

Separe claramente la conexión WAN (ISP) de la LAN interna para mejorar la seguridad y el rendimiento.


Utilice un switch de acceso L2 gestionable para conectar usuarios y APs, y facilite la administración y segmentación de la red.

Acceso web inicial

Ingreso al asistente de configuración

Preparación de la PC de administración

Parámetro	Valor recomendado
IP de la PC	192.168.0.10
Máscara	255.255.255.0
Gateway	192.168.0.1
Puerto recomendado	G1

 http://192.168.0.1

DCN

Inicio de sesión

Usuario

Contraseña

Ingresar

Credenciales por defecto:
Usuario: **admin**
Contraseña: **admin**



Credenciales iniciales

Después del primer inicio de sesión, cambie la contraseña del administrador por una clave segura y única para proteger su red.

Configuración WAN y LAN

Parámetros básicos de conectividad

1. Seleccionar puertos externos (WAN)

El equipo permite elegir uno o dos puertos como salida a Internet. Seleccione según la topología de su proyecto.

G1

G2

HG1

HG2

Tipo de WAN	Descripción
WAN simple	Utilice un solo puerto (G1, G2, HG1 o HG2) como salida a Internet.
WAN dual	Configure dos puertos como WAN para balanceo de carga o respaldo.
PPPoE	Seleccione PPPoE y configure el usuario y la contraseña del ISP.
IP estática	Asigne manualmente la dirección IP, máscara, gateway y DNS provistos por el ISP.

2. Configurar red interna (LAN)

- **LAN por puerto único o grupo de puertos:** Asigne uno o más puertos (G1–G8 o SFP) a la red LAN.
- **IP LAN por defecto:** 192.168.0.1/24 (puede modificarse según el plan de direccionamiento).
- **DHCP Server:** Habilite para asignar IP automáticamente a los equipos de la red interna.
- **Modo AC (opcional):** Active el modo AC para gestionar puntos de acceso inalámbricos DCN.

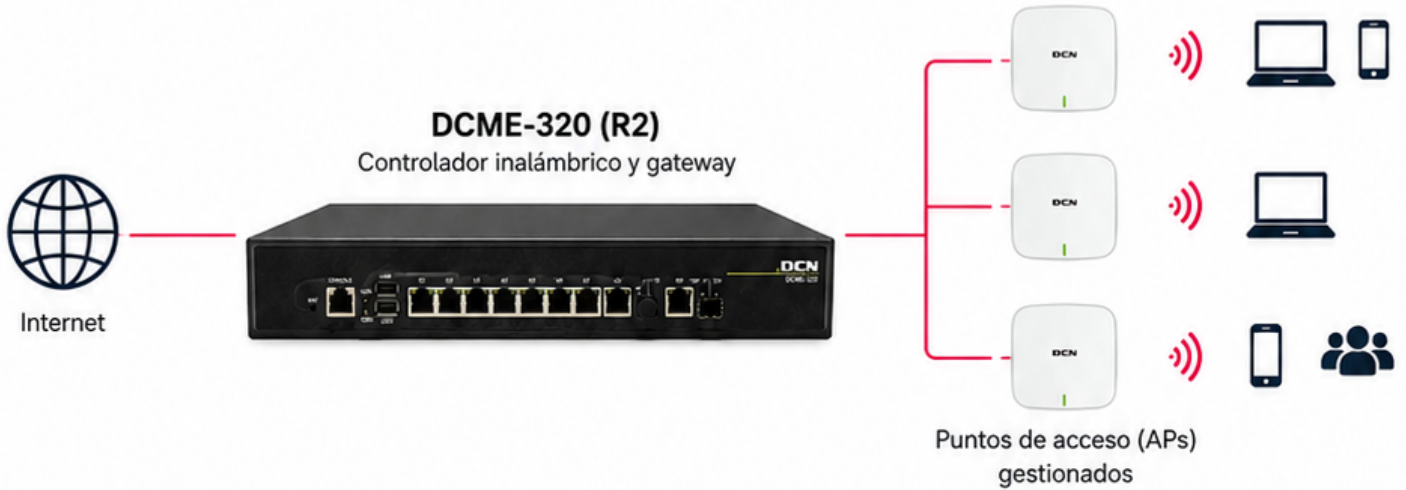


Buenas prácticas

- Separe las redes WAN y LAN mediante reglas de firewall.
- Asigne una IP LAN diferente a 192.168.0.1 si existe conflicto con otra red.
- Guarde los cambios y respalde la configuración una vez finalizada.

Controlador inalámbrico, seguridad y servicios

Funciones integradas del gateway



Licencia incluida para 4 APs



Expansión hasta 64 APs



Máximo sugerido: 450 usuarios

Como controlador de APs



Conectar APs

Conecte los APs a la red y regístrelos automáticamente en el controlador.



Descubrir / adoptar

El gateway detecta APs DCN y permite su adopción segura con un clic.



Crear SSID

Cree redes inalámbricas (SSID) por banda, VLAN y con autenticación.



Aplicar políticas

Aplique políticas de acceso, seguridad y calidad de servicio a los SSID y usuarios.

Seguridad y servicios integrados



Firewall

Protección perimetral con reglas de estado, NAT, filtrado y control de acceso.



VPN

Conectividad segura sitio a sitio y acceso remoto mediante túneles cifrados.



Control de tráfico

Inspección y clasificación de aplicaciones para priorizar el tráfico crítico.



Gestión de ancho de banda

Asigne y limite ancho de banda por usuario, SSID o aplicación para un uso eficiente.



Segmentación / VLAN

Aislamiento de redes con VLAN para separar usuarios, servicios y dispositivos.



Seguridad de red

Protección contra amenazas, prevención de intrusiones y acceso seguro.

Especificaciones técnicas y mantenimiento

Resumen técnico y buenas prácticas

Resumen técnico

Modelo	DCME-320 (R2)
Tipo	Gateway integrado empresarial
Puertos	8 x 10/100/1000M Base-T
Puertos combo	2 x 1000M Combo
Interfaces adicionales	1 x Console, 2 x USB 2.0
Gestión	Interfaz web
Licencia AP incluida	4 APs
Máximo de APs	64
Usuarios sugeridos	hasta 450
Seguridad	Firewall, VPN, control de tráfico y seguridad de red
Alimentación	AC 100–240V~, 50/60Hz, 0.5A



Mantenimiento preventivo



Revisión del entorno

Verifique temperatura, ventilación y limpieza del lugar de instalación.



Actualización de firmware

Mantenga el equipo con la última versión estable recomendada.



Revisión de registros

Revise logs del sistema, alertas y uso de recursos.



Respaldo de configuración

Realice copias periódicas de la configuración y guárdelas de forma segura.



Revisión de usuarios y políticas

Verifique cuentas, permisos y políticas de seguridad.



Checklist de puesta en marcha



Configuración de WAN

Verificar conectividad a Internet y parámetros.



Configuración de LAN

Definir red interna, direcciones y servicios.



Configuración de DHCP

Establecer rangos de direcciones y reservas.



Aplicación de políticas de seguridad

Definir reglas de firewall y control de acceso.



Backups de configuración

Exportar y almacenar configuración inicial.



Validación final

Probar conectividad, servicios y rendimiento.